

# ПАРТНЕРСТВО РУКОВОДИТЕЛЕЙ ОРГАНИЗАЦИЙ И МЕДИЦИНЫ В УПРАВЛЕНИИ ЗДОРОВЬЕМ СОТРУДНИКОВ



Главный специалист МЗ РК по медицинской  
профилактике  
Заведующая Центром общественного здоровья и  
медицинской профилактики,

**Лыюрова Татьяна Михайловна**

# ИНТЕГРАЦИОННЫЕ ИНДИКАТОРЫ ЗОЖ ТЕХНОЛОГИИ ВОЗ (STEPS)

№	Индикатор	Интерпретация
1.	Потребление овощей и фруктов ежедневно не менее 400 г.	<b>5 из 5 – идеально</b>  <b>4 из 5 – хорошо</b>  (при отсутствии любого индикатора, <i>кроме курения</i> )
2.	Адекватная физическая активность (не менее 150 мин. умеренной или 75 мин. интенсивной физической нагрузки в неделю)	
3.	Нормальное потребление соли (не выше 5,0 г. NaCl в сутки)	
4.	Отсутствие курения	
5.	Употребление алкоголя не более 168 г. чистого этанола в неделю для мужчин и не более 84 г. – для женщин	

# СКОЛЬКО ВРЕМЕНИ ЧЕЛОВЕК ПРОВОДИТ НА РАБОТЕ?

Рабочих дней в месяце – 22



12 месяцев x 22 дня = **264 дня в году**



Если человек работает с 23 лет до 65, то на работе он проводит **30 лет** своей жизни!

# ФЕДЕРАЛЬНЫЙ ПРОЕКТ «ЗДОРОВЬЕ ДЛЯ КАЖДОГО» НАЦИОНАЛЬНОГО ПРОЕКТА «ПРОДОЛЖИТЕЛЬНАЯ И АКТИВНАЯ ЖИЗНЬ»



## ФЕДЕРАЛЬНЫЙ ПРОЕКТ «ЗДОРОВЬЕ ДЛЯ КАЖДОГО» НАЦИОНАЛЬНОГО ПРОЕКТА «ПРОДОЛЖИТЕЛЬНАЯ И АКТИВНАЯ ЖИЗНЬ»

### Корпоративные программы

#### Развитие методической базы корпоративных программ

- Обновление модельной корпоративной программы с усилением методической части, обобщением накопленного за 5 лет опыта и добавлением актуальных вопросов (репродуктивное здоровье, медицинская помощь на рабочем месте)
- Развитие цифровой платформы Атрия (добавление ИИ, формирование сервиса рекомендаций для работодателя, усиление рекомендаций работнику, включение модельных программ и др.)



#### Формирование механизма финансового стимулирования работодателей и увеличение охвата работников

- Формирование и апробация в 7 пилотных регионах механизма финансового стимулирования работодателей с помощью Фонда пенсионного и социального страхования для последующего внедрения по всей стране
- Увеличение охвата корпоративными программами предприятий с численностью 250 человек и более



#### Приближение профилактики к рабочему месту

- ПМО / ДОГВН на рабочем месте, в том числе за счет выездной работы Центров здоровья
- Цифровое дистанционное диспансерное наблюдение лиц с факторами риска на рабочем месте
- Формирование здоровьесберегающей среды в рамках корпоративных программ



# КОРПОРАТИВНЫЕ ПРОГРАММЫ (ДАННЫЕ НА 02.03.2026)

НАИМЕНОВАНИЕ СУБЪЕКТА РОССИЙСКОЙ ФЕДЕРАЦИИ	Количество предприятий, в которых <i>внедрены корпоративные программы</i> , в том числе по сферам деятельности предприятия (ед.)										
	ВСЕГО, в том числе	здравоохранение	образование	промышленность	транспорт	сельское хозяйство	бытовые предприятия	торговля	экономика и финансы	государственное и муниципальное	Иное*
2	3	3.1.	3.2.	3.3.	3.4.	3.5.	3.6.	3.7.	3.8.	3.9.	3.10.
РЕСПУБЛИКА КОМИ	541	68	237	3	0	4	2	1	4	26	196

\* 3.10 Иное: 196 - спортивные учреждения, учреждения культуры, социальной защиты, СМИ и др.

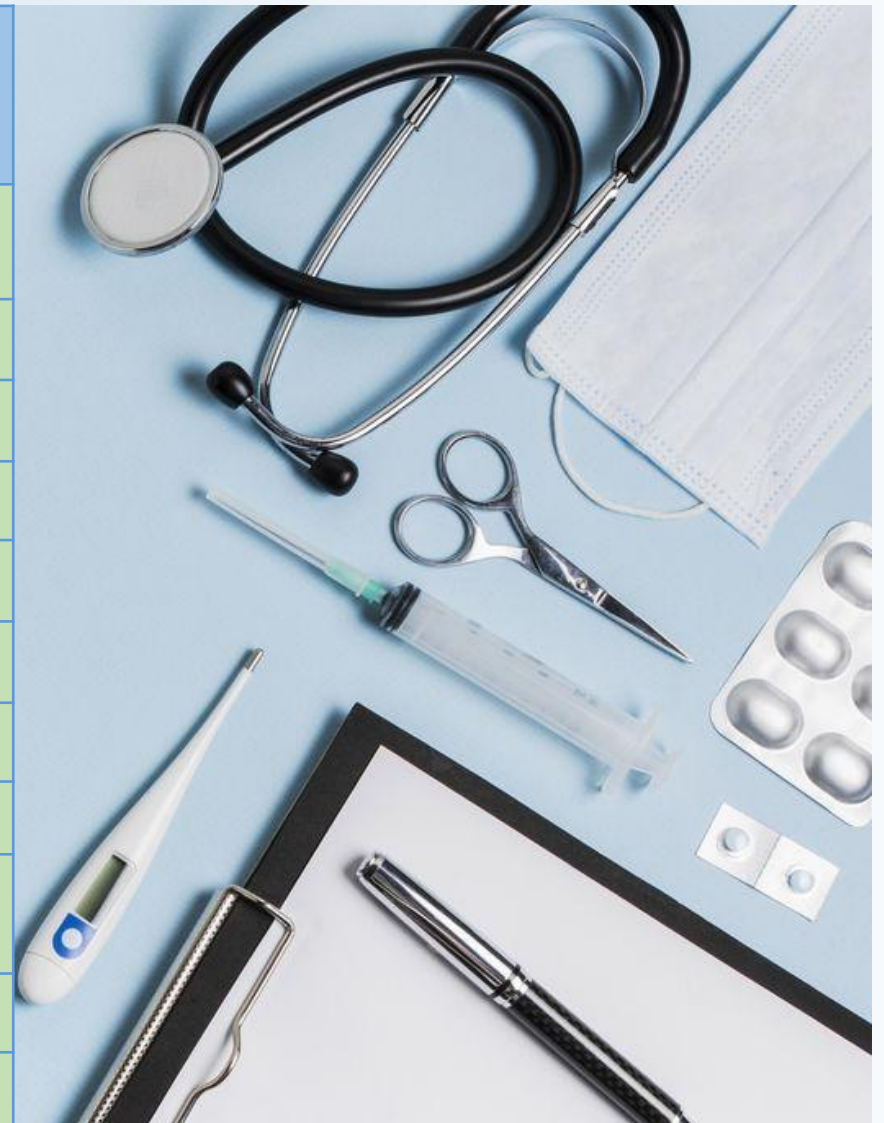
# КОРПОРАТИВНЫЕ ПРОГРАММЫ ДОУ Г. СЫКТЫВКАРА, ИМЕЮЩИЕСЯ В РАСПОРЯЖЕНИИ ЦЕНТРА ОБЩЕСТВЕННОГО ЗДОРОВЬЯ И МЕДИЦИНСКОЙ ПРОФИЛАКТИКИ ГУ «РВФД»:

1. МБДОУ «Детский сад № 120» г. Сыктывкара.
2. МАДОУ «Центр развития ребенка - детский сад № 19» г. Сыктывкара.
3. МАДОУ «Центр развития ребенка - детский сад № 89» г. Сыктывкара.
4. МАДОУ «Детский сад № 4 общеразвивающего вида» г. Сыктывкара.
5. МБДОУ «Детский сад № 21 общеразвивающего вида» г. Сыктывкара.
6. МАДОУ «Детский сад № 35 общеразвивающего вида» г. Сыктывкара
7. МАДОУ «Детский сад № 74 общеразвивающего вида» г. Сыктывкара.
8. МАДОУ «Детский сад № 14 общеразвивающего типа» г. Сыктывкара.
9. МБДОУ «Детский сад № 27» г. Сыктывкара.
10. МАДОУ «Детский сад № 57» г. Сыктывкара.
11. МАДОУ «Детский сад № 61» г. Сыктывкара.
12. МАДОУ «Детский сад № 65 общеразвивающего типа» г. Сыктывкара.
13. МБДОУ «Детский сад № 69» г. Сыктывкара.
14. МАДОУ «Детский сад № 107 общеразвивающего типа» г. Сыктывкара.
15. МАДОУ «Центр развития ребенка – детский сад № 108» г. Сыктывкара.
16. МАДОУ «Центр развития ребенка – детский сад № 110» г. Сыктывкара.
17. МАДОУ «Центр развития ребенка – детский сад № 112» г. Сыктывкара.
18. МАДОУ «Центр развития ребенка – детский сад № 116» г. Сыктывкара



# ОСНОВНЫЕ МЕРОПРИЯТИЯ КОРПОРАТИВНЫХ ПРОГРАММ УКРЕПЛЕНИЯ ЗДОРОВЬЯ РАБОТАЮЩИХ

N п/п	МЕРОПРИЯТИЯ
1.	Профилактика потребления табака
2.	Снижение потребления алкоголя с вредными последствиями
3.	Здоровое питание и рабочее место
4.	Повышение физической активности
5.	Сохранение психологического здоровья и благополучия
6.	Профилактика и коррекция избыточной массы тела и ожирения
8.	Профилактика инфекций и вакцинация
9.	ПМО и диспансеризация
10.	Сохранение репродуктивного здоровья
11.	Забота о семье, семейноцентричности
12.	Профилактика дефицита йода



# КАКИЕ ВИДЫ РАКА ОПРЕДЕЛЯЮТСЯ ПРИ ДИСПАНСЕРИЗАЦИИ?

ЛОКАЛИЗАЦИЯ РАКА	ОБСЛЕДОВАНИЯ ПО ДИСПАНСЕРИЗАЦИИ ДЛЯ ВЫЯВЛЕНИЯ РАКА
Шейка матки	<ol style="list-style-type: none"><li>1. Осмотр фельдшером (акушеркой) или врачом акушер-гинекологом – женщинам.</li><li>2. Взятие с использованием щетки цитологической цервикального мазка – женщинам</li></ol>
Молочная железа	<ol style="list-style-type: none"><li>1. Осмотр фельдшером (акушеркой) или врачом акушер-гинекологом – женщинам.</li><li>2. Маммография</li></ol>
Толстый кишечник и прямая кишка	<ol style="list-style-type: none"><li>1. Исследование кала на скрытую кровь иммунохимическим методом.</li><li>2. Осмотр (консультация) врачом-хирургом или врачом-колопроктологом, включая проведение ректороманоскопии.</li><li>3. Колоноскопия.</li></ol>
Предстательная железа	<ol style="list-style-type: none"><li>1. Кровь на ПСА.</li><li>2. Осмотр (консультация) врачом-хирургом или врачом-урологом</li></ol>
Легкие	<ol style="list-style-type: none"><li>1. Флюорография.</li><li>2. Рентгенография или компьютерная томография легких.</li></ol>
Пищевод, желудок, ДПК	<ol style="list-style-type: none"><li>1. Эзофагогастродуоденоскопия</li></ol>
Кожа	<ol style="list-style-type: none"><li>1. Осмотр на выявление визуальных и иных локализаций онкологических заболеваний (осмотр кожных покровов, слизистых губ и ротовой полости, пальпация щитовидной железы, лимфатических узлов).</li><li>2. Осмотр (консультацию) врачом-дерматовенерологом, включая проведение дерматоскопии.</li></ol>



# ВПЕРВЫЕ ВЫЯВЛЕННЫЕ ХРОНИЧЕСКИЕ НЕИНФЕКЦИОННЫЕ ЗАБОЛЕВАНИЯ ПРИ ПРОВЕДЕНИИ ДИСПАНСЕРИЗАЦИИ ОПРЕДЕЛЕННЫХ ГРУПП ВЗРОСЛОГО НАСЕЛЕНИЯ В МО ГО СЫКТЫВКАР

МО ГО СЫКТЫВКАР	2023	2024	2025
Кол-во, прошед. ДОГВН и ПМО	86 866	92 687	97 193
ЗНО	34	48	34
СД	101	247	451
БСК	318	830	2 473
БОД	32	44	55



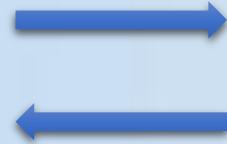
# ДИСПАНСЕРИЗАЦИЯ ДЛЯ ОЦЕНКИ РЕПРОДУКТИВНОГО ЗДОРОВЬЯ

ПЕРВЫЙ ЭТАП:		ВТОРОЙ ЭТАП (ПО ПОКАЗАНИЯМ):	
<b>Женщины:</b>	<ul style="list-style-type: none"><li><input type="checkbox"/> Осмотр гинеколога</li><li><input type="checkbox"/> Осмотр шейки матки, мазки</li><li><input type="checkbox"/> Пальпация молочных желез</li><li><input type="checkbox"/> ПЦР-диагностика</li></ul>	<b>Женщины:</b>	<ul style="list-style-type: none"><li><input type="checkbox"/> ПЦР-диагностика (30-49 лет)</li><li><input type="checkbox"/> УЗИ органов малого таза и молочных желез</li><li><input type="checkbox"/> Повторный осмотр гинеколога</li></ul>
<b>Мужчины:</b>	<ul style="list-style-type: none"><li><input type="checkbox"/> Осмотр уролога (или хирурга, прошедшего подготовку)</li></ul>	<b>Мужчины:</b>	<ul style="list-style-type: none"><li><input type="checkbox"/> Спермограмма</li><li><input type="checkbox"/> Микроскопия/ПЦР мазков</li><li><input type="checkbox"/> УЗИ предстательной железы и органов мошонки</li><li><input type="checkbox"/> Повторный прием уролога (или хирурга)</li></ul>



# ПЕРИОДИЧЕСКИЙ МЕДИЦИНСКИЙ ОСМОТР И ДИСПАНСЕРИЗАЦИЯ

ДИСПАНСЕРИЗАЦИЯ



ПЕРИОДИЧЕСКИЙ МЕДИЦИНСКИЙ ОСМОТР

**Цель работодателя** – обеспечить прохождение работниками диспансеризации и профилактических осмотров до прохождения периодических медицинских осмотров, с целью выявления факторов риска развития ХНИЗ, профилактики, раннего выявления, своевременного лечения ХНИЗ, а также в целях экономии затрачиваемых средств.



**Необходимо заключить договор с государственным учреждением здравоохранения** с целью проведения диспансеризации работников предприятия (организации) для снижения заболеваемости работников и повышения производительности труда.

# КАКАЯ ВЫГОДА?

## 1. Своевременное выявление заболеваний работников

Способствует раннему началу лечения и уменьшению вероятности наступления осложнений и несчастных случаев на производстве.



## 2. Уменьшение затрат на проведение периодического медицинского осмотра

Так, по данным ГБУЗ РК «ЭГП» при проведении периодического медицинского осмотра можно уменьшить его стоимость в среднем на 4500 рублей за каждого сотрудника



# ЛИЦА ИМЕЮЩИЕ ФАКТОРЫ РИСКА ХНИЗ, ПОДЛЕЖАЩИЕ УГЛУБЛЕННОМУ ПРОФИЛАКТИЧЕСКОМУ КОНСУЛЬТИРОВАНИЮ В ЦЕНТРЕ ЗДОРОВЬЯ ДЛЯ



# КОНТРОЛЬ ФАКТОРОВ РИСКА У ПАЦИЕНТА В ЦЕНТРЕ ЗДОРОВЬЯ ДЛЯ ВЗРОСЛЫХ

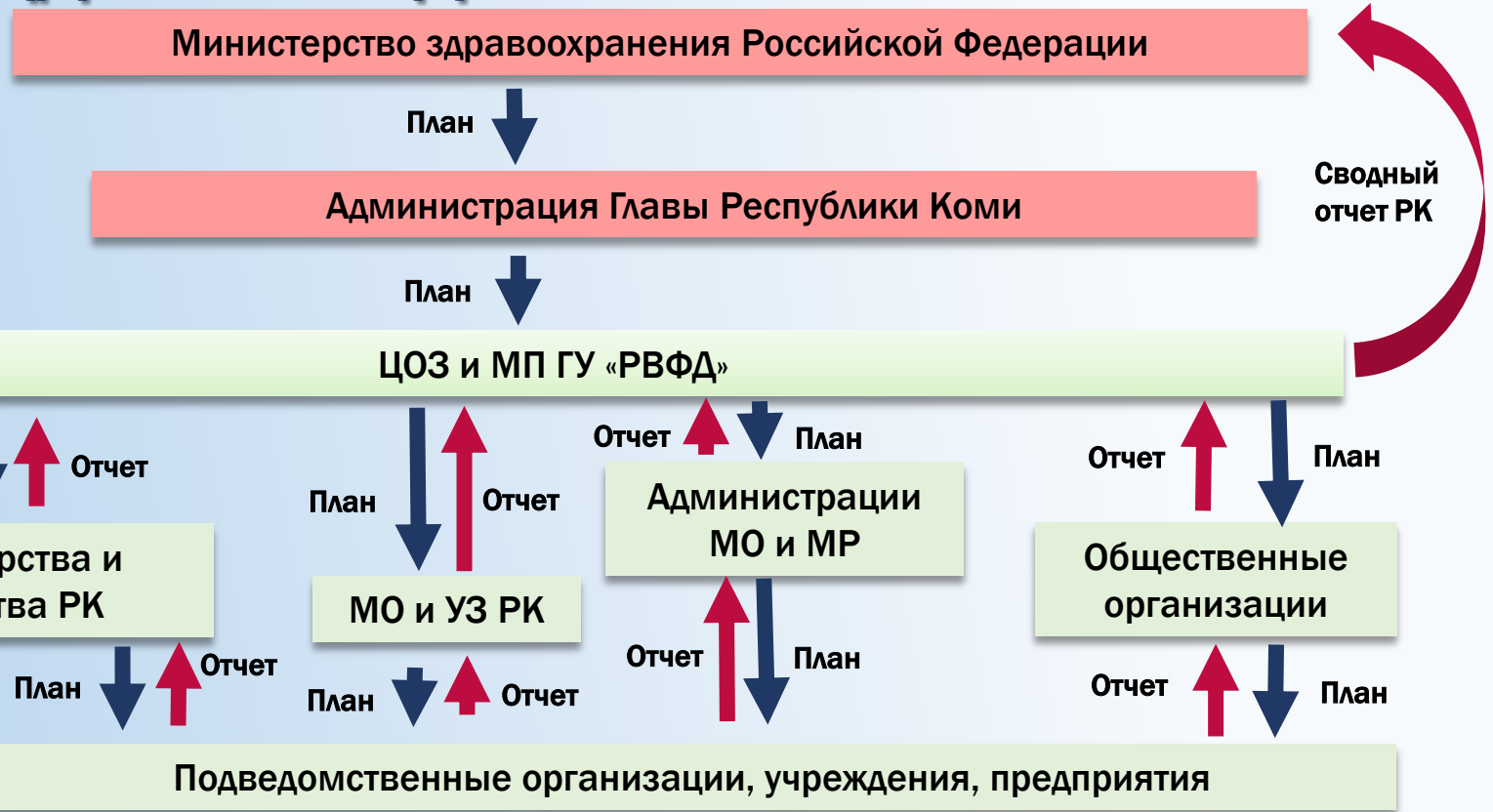
№ п/п	Код по МКБ-10	Наименование ФР	Перечень обследований	Расчетные показатели
1	272.0	ПОТРЕБЛЕНИЕ ТАБАКА И ИНОЙ НИКОТИН-СОДЕРЖАЩЕЙ ПРОДУКЦИИ	<p>Опрос (анкетирование)</p> <ul style="list-style-type: none"> <li>- Адаптированный тест Фагестрема</li> <li>- Оценка индивидуальных привычек питания</li> <li>- Оценка физической активности</li> <li>- Монреальская шкала оценки когнитивных функций</li> </ul> <p>Антропометрия Спирометрия</p> <p>Определение концентрации монооксида углерода в выдыхаемом воздухе</p>	<p>ИМТ</p> <p>Биологический возраст</p> <p>Индекс курения (ИК)</p>
2	R63.5	ИЗБЫТОЧНАЯ МАССА ТЕЛА	<p>Опрос</p> <ul style="list-style-type: none"> <li>- Оценка индивидуальных привычек питания</li> <li>- Оценка физической активности</li> <li>- Монреальская шкала оценки когнитивных функций</li> </ul> <p>Антропометрия Биоимпедансометрия</p>	<p>ИМТ</p> <p>Биологический возраст</p> <p>Суточная энергоемкость пищевого рациона</p>
3	E66	ОЖИРЕНИЕ 1-2 СТ.	<p>Опрос</p> <ul style="list-style-type: none"> <li>- Оценка индивидуальных привычек питания</li> <li>- Оценка физической активности</li> <li>- Монреальская шкала оценки когнитивных функций</li> </ul> <p>Антропометрия Биоимпедансометрия</p>	<p>ИМТ</p> <p>Биологический возраст</p> <p>Суточная энергоемкость пищевого рациона</p>
4	Z72.1	РИСК ПАГУБНОГО ПОТРЕБЛЕНИЯ АЛКОГОЛЯ	<p>Опрос</p> <ul style="list-style-type: none"> <li>- Тест RUS-AUDIT-S</li> <li>- Оценка индивидуальных привычек питания</li> <li>- Оценка физической активности</li> <li>- Монреальская шкала оценки когнитивных функций</li> </ul> <p>Антропометрия</p>	<p>ИМТ</p> <p>Биологический возраст</p>
5	Z72.4	НЕРАЦИОНАЛЬНОЕ ПИТАНИЕ	<p>Опрос</p> <ul style="list-style-type: none"> <li>- Оценка индивидуальных привычек питания</li> </ul>	<p>ИМТ</p> <p>Биологический возраст</p>
6	Z72.3	НИЗКАЯ ФА	<ul style="list-style-type: none"> <li>- Оценка риска занятий интенсивной физической активности</li> <li>- Монреальская шкала оценки когнитивных функций</li> </ul> <p>Антропометрия Биоимпедансометрия</p>	

# ДИСПАНСЕРНОЕ НАБЛЮДЕНИЕ В ЦЕНТРАХ ЗДОРОВЬЯ ДЛЯ ВЗРОС

ДИСПАНСЕРНЫЙ ПРИЕМ	ПЕРИОД	МЕРОПРИЯТИЯ
Первый диспансерный прием	Через 3 месяца после постановки на диспансерное наблюдение	- Прием врачом ЦЗВ с использованием цифровых клинических сервисов (телемедицина)
Второй диспансерный прием	Через 3 месяца после первого диспансерного наблюдение	- Прием (осмотр) врачом ЦЗВ. - Обследование в объеме, предусмотренном для конкретного фактора риска. - Осмотр (консультация) <b>врачом—диетологом</b> , в том числе с использованием цифровых клинических сервисов (по показаниям).
Третий диспансерный прием	Через 6 месяцев после второго диспансерного приема	- Прием (осмотр) врачом ЦЗВ. - Обследование в объёме, предусмотренном для конкретного фактора риска.

# СХЕМА МЕЖВЕДОМСТВЕННОГО ВЗАИМОДЕЙСТВИЯ В РАМКАХ РЕАЛИЗАЦИИ ПЛАНА ПРОВЕДЕНИЯ РЕГИОНАЛЬНЫХ ТЕМАТИЧЕСКИХ МЕРОПРИЯТИЙ ПО ПРОФИЛАКТИКЕ ЗАБОЛЕВАНИЙ И ПОДДЕРЖКИ ЗДОРОВОГО ОБРАЗА ЖИЗНИ

На территории Республики Коми ответственный за оказание методической помощи в реализации Плана и сбор информации по его выполнению - Центр общественного здоровья и медицинской профилактики ГУ «РВФД» (ЦОЗ и МП).



Министерство цифрового развития, связи и массовых коммуникаций Республики Коми

- размещение интервью на региональном телевидении
- участие главных внештатных специалистов в телепередачах и прямых эфирах по темам Плана

# Еженедельно ЦОЗ и МП разрабатывает информационные карточки для распространения во всех медицинских организациях Республики Коми.

 **Республиканский врачебно-физкультурный диспансер**

Министерство здравоохранения Республики Коми | Служба здоровья

## НЕДЕЛЯ ОТВЕТСТВЕННОГО ОТНОШЕНИЯ К БЕРЕМЕННОСТИ

2 - 8 марта



### Что такое беременность?

Беременность – процесс вынашивания плода женщиной в совокупности с происходящими при этом в ее организме изменениями. Включает в себя период зачатия, период оплодотворения яйцеклетки и заканчивается рождением ребенка.




### Здоровое потомство начинается со здоровья родителей!



- Наследственность
- Состояние здоровья родителей
- Соблюдение гигиены
- Питание и физическая активность
- Применение витаминов
- Соблюдение режима сна
- Вредные привычки
- Генетическое обследование

### Предгравидарная подготовка – залог здоровой беременности

Предгравидарная подготовка – комплекс мероприятий, состоящий из диспансеризации, профилактики и, если необходимо, лечения заболеваний, способствующих рождению здорового малыша и снижению риска осложнений беременности.



1. Общеклинический анализ
2. Генетическое тестирование
3. АИИ
4. Питание
5. Режим
6. Противозачаточные средства

### Йод при беременности


- ☑ На время беременности дефицит йода влечет среднетяжелые нарушения!
- ☑ Рассчитано дополнительное потребление йода для профилактики беременности: 100 мкг/сутки на протяжении всей беременности, 200 мкг/сутки в послеродовом периоде.

**СПОСОБСТВУЕТ:**

- Развитие интеллектуальной способности малыша
- Развитие опорно-двигательной системы ребенка
- Развитие полноценной нервной системы ребенка



### Заботьтесь о репродуктивном здоровье – создавайте крепкую семью и здоровое будущее!



# КОНТАКТЫ

 **МИНИСТЕРСТВО  
ЗДРАВООХРАНЕНИЯ  
РОССИЙСКОЙ ФЕДЕРАЦИИ**

**TAKZDOROVO.RU**

**Официальный портал  
Минздрава России  
о ВАШЕМ здоровье!**

**Ваш личный навигатор  
на пути к здоровью:**

- где и как получить медицинскую помощь
- все о современном подходе к профилактике, диагностике и лечению заболеваний
- расчет калорий и необходимого уровня физической активности
- полезные рекомендации для будущих мам и пап
- рецепты счастливого долголетия
- и многое другое





**#Ты СИЛЬНЕЕ  
МИНДРАВ  
УТВЕРЖДАЕТ!**

**Группа с материалами по  
медицинской профилактике**

сообщество ВКонтакте

**ЗДОРОВ11**



Самое актуальное здесь!

**Официальный портал Минздрава  
России о вашем здоровье**



**#Ты СИЛЬНЕЕ  
МИНДРАВ  
УТВЕРЖДАЕТ!**

**cmp-komi@yandex.ru**

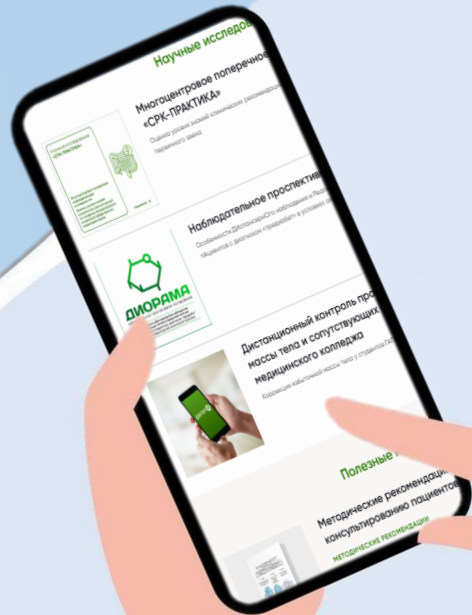
**8(8212)24-23-30**

# РОССИЙСКОЕ ОБЩЕСТВО ПРОФИЛАКТИКИ НЕИНФЕКЦИОННЫХ ЗАБОЛЕВАНИЙ (РОПНИЗ)



Российское общество профилактики  
неинфекционных заболеваний

*Российское общество профилактики неинфекционных заболеваний – это профессиональное сообщество, которое с 2013 года объединяет в себе врачей, ученых, общественные организации, основной целью которых, является **улучшение качества жизни каждого жителя нашей страны.***



# ПОЛЬЗА ДЛЯ РАБОТНИКОВ, МЕДИЦИНСКИХ ОРГАНИЗАЦИЙ И ПРЕДПРИЯТИЙ

## ПОЛЬЗА ДЛЯ РАБОТНИКОВ:

- ❑ Возможность ранней диагностики ХНИЗ и факторов риска развития
- ❑ Диспансерное наблюдение в центрах здоровья в течении 12 месяцев (в т.ч. по заболеваниям на рабочем месте)



## ПОЛЬЗА ДЛЯ УЧРЕЖДЕНИЯ:

- ❑ Возможность организации диспансеризации на рабочем месте, что позволяет не предоставлять работникам 1-2 дня на эти цели
- ❑ Экономия финансовых средств на периодических осмотрах
- ❑ Снижение презентеизма и абсентизма
- ❑ Снижение количества листков нетрудоспособности, несчастных случаев на производстве, в т.ч. с исходом в инвалидность и смертность



# ПРЕДЛОЖЕНИЯ

Направлять разработанные корпоративные программы в Центр общественного здоровья и медицинской профилактики ГУ «Республиканский врачебно-физкультурный диспансер» для анализа и обобщения лучших практик в части реализации мероприятий национального проекта «Продолжительная и активная жизнь»

Ежегодно актуализировать корпоративные программы

Включать в корпоративные программы мероприятия по профилактическим осмотрам и диспансеризации, в том числе для оценки репродуктивного здоровья на рабочем месте

Заключать договоры на проведение периодических медицинских осмотров с государственными медицинскими организациями с целью повышения качества диагностики ХНИЗ, как основного рычага профилактики несчастных случаев на производстве и сокращения экономических потерь на счет листов нетрудоспособности, презентеизма и абсентеизма

**Спасибо за внимание!  
Будьте здоровы!**



E-mail: [cmp-komi@yandex.ru](mailto:cmp-komi@yandex.ru)

Льюрова Татьяна Михайловна

8 (8212) 24-23-30, 89128619695